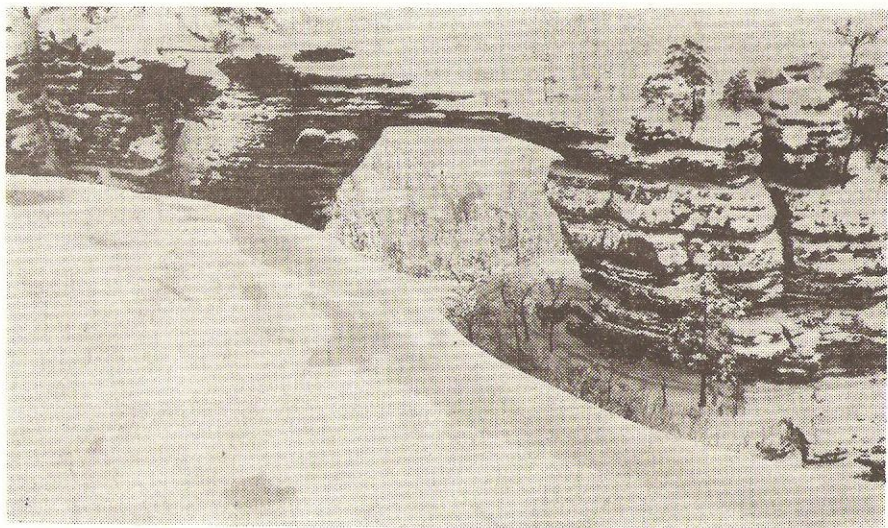


**100 LET**



**TURISTIKY**  
**na**  
**děčínském okrese**

# Labské pískovce a lezení

*Labské pískovce. Většinou z nás se vybaví pod tímto pojmem hluboké údolí Labě směřující od Děčína na sever lemované mohutnými pískovcovými stěnami, mezi kterými defilují štíhlé vysoké věže. Ale Labské pískovce, to není jen labské údolí.*

*Celý ten čarokrásný svět v severní části Čech je součástí mohutné pískovcové tabule vyzvednuté horotvornými silami ze dna druhohorního moře a modelované po celé věky deštěm, mrazem, vodou a větrem do dnešní podoby. Rozprostírá se na území NDR a u nás od Naklěšovského průmysku na západě až k Lužickým horám na východě a pokračuje na jih k Mělníku.*

*Není divu, že pískovcové věže měly své kouzlo i pro minulé generace. Kdysi byly sídlem nejruznějších démonů a strašidel, místem ukrytých pokladů a útočištěm lidí, vždy ale prostředím dráždícím lidský pud po poznání dosud nepoznaného.*

*První pokusy o dostoupení vrcholků pískovcových věží roztroušených po širokém kraji plném hlubokých strží a tabulových hor se datují dávno a dávno. Teprve minulé století však podnítilo v člověku chuť dosáhnout vrcholů bez tesání schodů, bez přistavování žebříků, jak říkáme dnes — sportovně; použitím pouze své vlastní síly. Z těch nesmělých pokusů vykryštovala posléze sportovní činnost mající svá pevná pravidla, svou historii a své naprosto jedinečné místo v životě lidí. Těch prvních, objevitelů a průkopníků nového sportu i těch, kteří je následovali.*

*Rok 1864 je považován za počátek sportovního lezení v Sasku sousedícím s našimi českými pískovcovými oblastmi na severu. Od tohoto data dochází k postupnému objevování těch nejkrásnějších věží a cest na ně. Nejdříve lehčích a přístupnějších, ale jak léta šla, byly zlézány stále těžší cesty, horolezci se vedle komínů naučili lézt spáry, odvážili se do strmých stěn. Byly zavedeny boty s konopnou podrážkou [spletenou z konopných copánků], zdokonaleny jističí potřeby. Horolezecká objevitelská éra v Sasku spěla zcela logicky ke svému vyvrcholení.*

*Právě v té době se vydal snad na nedělní výlet do nových oblastí s bratry Meurerovými sedmdesátiletý pan Carl Beck. Možná přišli po hraniční cestě od Velkého Winterbergu a zastavili se na ostrohu vysoko nad Pravčických dolem. Obrovská hrana pískovcové věže ležící v protilehlých svazích Křídelních stěn jim musela učarovat ...*

*Tak nějak zřejmě došlo k tomu, že v březnu roku 1888 byla dostupena věž nazvaná (snad podle prvovýstupce) Beckstein a současně na východě sousedící Lovecká trubka (Jägerhorn). První věže v Labských pískovcích otevírají knihu historie lezení v Českém Švýcarsku.*

*Teprve po několika letech se lezci vrátili aby pokračovali v objevování dalších překrásných koutů Hřenska. Mezi nimi byl tentokrát i jeden ze zakladatelů sportovního lezení v Sasku dr. Oscar Schuster, vynikající organizátor a lezec vskutku evropského formátu. Trvalo však dalších deset let, než se začaly zlézat další vrcholy, a nejen ve Hřensku, tentokrát systematicky. Klár-*

ka. v údolí Labe roku 1904 Edmundem Klarem a jeho druhy. Rájecká jehla v Rájci roku 1905 a o dva roky později Bliženci a Sokolí věž. V Tiských stěnách byla mezi prvními věžemi dostupena Paulem Kepplerem a R. Koppraschem roku 1908 charakteristická Doga, v Ostrově stanul poprvé na vrcholku Kořenáče (1906) pozdější autor prvního horolezeckého průvodce zdejší oblasti c: výrazná postava saského horolezeckého světa Rudolf Fehrmann společně s Walterem Hünigem.

První světová válka přerušila všechna sportovní předsevzetí, jména mnohých lezců se tesala do desek pomníčků připomínajících oběti let 1914 - 18. Byly jiné starosti, romantický svět skalních bludišť Labských pískovců osiřel. Svědčí o tom i strohý statistický údaj říkající, že v letech 1914 - 20 bylo v této oblasti uskutečněno pouhopouhých sedm výstupů na dosud panenské věže.

Dvacátá léta byla ve znamení vynikajících výstupů na další objevované věže i věže již přelesené stále vyšší obtížnosti. Rady prvovýstupů a jejich následovníků se rozšířily, pronikají do dalších koutů členitého kraje skalními roklimi rozbrázděné pískovcové tabule Českého Švýcarska. Už se lezlo na kvalitních konopných lanech, používaly se karabiny a smyčky, zajišťovací kruhy zasazované do dřeva ukládaného do vrtaných děr zdobily kolmé stěny i vrcholy. Stále je však patrné národnostní rozvrstvení obyvatelstva. V zápisech ve vrcholových knížkách se objevují téměř výlučně německá jména, i když časem nepocházela jen ze severněji ležícího Saska, ale i z Děčína, Litoměřic či Teplic.

V roce 1908 se objevil první německy psaný průvodce po pískovcových skalách Saska ve vydání roku 1923 byly popsány i dostupné věže v ČSR. Zlatá doba! Vždyť jich bylo několik desítek oproti dnešním několika stům.

Ani druhá světová válka nebyla milosrdná. Známou historií Rudých horolezců to začalo, koncentračními tábory a smrtí na mnoha bojištích světa pokračovala nejedna životní kapitola lezců z Labských pískovců. Osaměly skály, snad i ony se potřebovaly vzpamatovat z té hrůzy.

V severním pohraničí se objevily nové tváře, lidé kráčeající do skal s minimem zkušeností s uznáním prohlíželi směle vedené cesty vzhůru. Přiblížit se tak mistrůvství těch před námi!

Přiblížili se. A nejen to. Zcela zákonitě a s ohromnou energií se pouštěli do nových a nepřístupných stěn. Vzpomínám na vyprávění starších pamětníků o radosti, která zavládla mezi lezci po uskutečnění prvního poválečného pře-lezení mimořádně obtížné věže zvané Kočičí kostel v Jetřichovicích. Přibývalo sebevědomí, přibývalo i prvovýstupů. Počátkem padesátých let poskroupu a zvláště v okrajových lezeckých oblastech (Rájec, Ostrov, Bělá u Děčína), později i na největší věže v údolí Labe, např. Jeptišku, Strážce mýtiny nebo Klárku.

Rozšiřující se plejáda lezců cílevědomě posouvala příčku obtížnosti stále výš, posléze nestačil ani VII, klasifikační stupeň, i tady se začalo s písmenky označujícími výstupy těžší než dosud platné maximum. Co jmen vynikajících lezců se tu stíralo: Karel Krombholz, bratři Weiglové, Ruda Wokrzínek, Gerhard Tschunko, Sláva Stehlík, později zcela výjimečný Ruda Zabilka. Středem jeho zájmu byly již ty nejmohutnější stěny v údolí Labe a cesty jimi vedené ponosou navěky pečef silné horolezecké osobnosti. Pak přišla mladší generace

zastoupená mezi jinými: „pískovcovou frézou“ Karlem Bělinou, bratry Weingartlovými a Jaroslavem Houserem, jejichž energie a touha po prvovýstupech je až neuvěřitelná.

Znovu se podínil zájem o věže v překrásných, nepřístupných a dosti opomíjených údolích kolem Jetřichovic, Tokání a Brtníků. V souvislosti s tvorbou tentokrát je českého průvodce tu vedle celé řady horolezců známých jmen odvedl mravenčí objevitelskou a lezeckou „práci“ děčinský Zdeněk Kropáček.

Cílem mnohých však nebyly jen vrcholy pískovcových věží a mistrovství v jejich dobývání. Mířili dál a výš. Jaroslav Mlezák a Miloš Matras se zapsali do historie tatranského horolezectví, reprezentovali nás v dalších oblastech Evropy i mimo ni; bratři Weigelové, František Chlumský, Gerhard Tschunko, Jaroslav Budín, Václav Šírl a mnoho a mnoho dalších zapisovali svá jména do vrcholových knížek vrcholů od Špicberků až po Himaláje.

Nebylo by pochopitelně spravedlivé zapomenout na „něžné“ pohlaví. Oč je tento sport těžší a náročnější, o to cennější jsou výkony odchovank domácích terénů Sylvy Kysilkové, Zuzany Hofmanové a Daši Kropáčkové ve Vysokých Tatrách, v Alpách a dalších světových velehorách.

Ti všichni, a nejen oni, se podíleli na nových a nových pojetích té překrásné hry moderní doby nebo také hry dospělých — jak je horolezectví některými sociology nazýváno. Večerní ohně v bivačích pod skalami byly nejednou svědky vášnivých sporů o čistotu lezení, o používání nových jisticích prostředků, o uznání nebo zrušení nových prvovýstupů.

Žel — nese sebou tento sport i nebezpečí a riziko vážnější sportů jiných. Mnozí již nejsou mezi námi a nezbývá, než vzpomínat na jejich hluboký vztah k horám, kamarádům a horolezectví.

Život jde dál. Mladá průbojná generace lezců se hlásí o slovo ve zdolávání dalších problémů, objevuje se modernější a kvalitnější výstroj i výzbroj, mění se názory na cíle lezení na pískovcových skalách i jinde, zatracují se hodnoty „staré“, hledají se hodnoty „nové“, stejně bouřlivé diskuse jako před lety se ožívají ve skalách a nad stránkami průvodců. Přicházejí noví lidé a pravidelně vyhodnocovaná místa nejlepších lezců roku se dostávají nová jména, výkony jsou opět vyšší a lezení náročnější. Přírodní scenérie pod děčinským Sněžníkem, v údolí Labe nebo kolem Křinice zůstává stejná. Snad jen ochuzená o průmyslovými exhalacemi zničené stromy, ale stále ještě krásná a pyšná, lákající nové a nové milovníky tohoto překrásného sportu.

Vladimír Slouka





*Labský strážce*

Vytiskla Severografia 51, Děčín — 350016688 - 1 500 ks